

# 消 防 年 報

令和3年版

下田地区消防組合

ホームページアドレス

URL <https://shimoda-fd.jp>

## ま え が き

この年報は、令和4年4月1日現在における下田地区消防組合の状況及び令和3年の当消防組合における消防業務に関する諸般の事項を統計的に集約し、今後の消防施策の指針とするとともに、本組合の実態を広く一般に紹介するため編集しました。

なお、本書中の予防関係の統計は、会計年度で表し、火災・救急・救助及びその他の事項については、暦年で表しています。

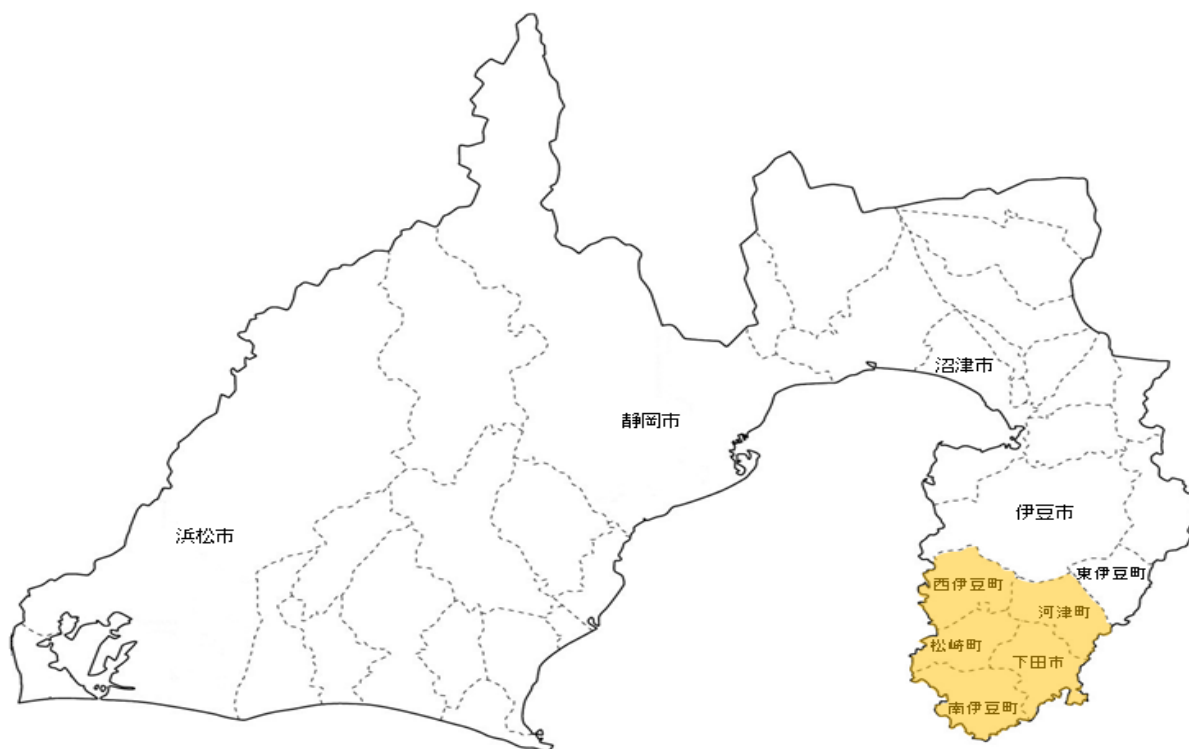
# 目 次

<p>下田地区消防組合の概要 ..... 1</p> <p style="margin-left: 20px;">1 位置及び地勢</p> <p style="margin-left: 20px;">2 面積、人口及び世帯数</p> <p style="margin-left: 20px;">3 消防組合関係者名簿</p> <p style="margin-left: 20px;">4 消防組合の沿革</p> <p style="margin-left: 20px;">5 歴代管理者</p> <p style="margin-left: 20px;">6 歴代副管理者</p> <p style="margin-left: 20px;">7 歴代消防長</p> <p>消防施設 ..... 7</p> <p style="margin-left: 20px;">1 消防庁舎</p> <p style="margin-left: 20px;">2 消防車両</p> <p style="margin-left: 20px;">3 通信施設等</p> <p style="margin-left: 40px;">(1) 消防無線設備</p> <p style="margin-left: 40px;">(2) 消防指令系統図</p> <p>組織及び予算 ..... 11</p> <p style="margin-left: 20px;">1 組織</p> <p style="margin-left: 20px;">2 分掌事務</p> <p style="margin-left: 20px;">3 予算</p> <p style="margin-left: 40px;">(1) 消防組合構成市町負担金の状況</p> <p style="margin-left: 40px;">(2) 消防組合歳入歳出予算</p> <p style="margin-left: 20px;">4 決算</p> <p style="margin-left: 40px;">(1) 歳入</p> <p style="margin-left: 40px;">(2) 歳出</p> <p>消防職員 ..... 22</p> <p style="margin-left: 20px;">1 所属、階級別職員数</p> <p style="margin-left: 20px;">2 年齢、勤続年数別職員数</p> <p style="margin-left: 20px;">3 消防吏員研修状況</p> <p style="margin-left: 20px;">4 救急救命士養成研修状況</p> <p>防火対象物 ..... 24</p> <p style="margin-left: 20px;">1 市町別用途別建築同意数</p> <p style="margin-left: 20px;">2 甲種・乙種防火対象物防火管理者選任状況</p> <p style="margin-left: 20px;">3 予防査察実施状況</p> <p>危険物 ..... 27</p> <p style="margin-left: 20px;">1 危険物製造所等の設置状況</p> <p style="margin-left: 20px;">2 危険物関係事務処理状況</p>	<p>通信・気象 ..... 28</p> <p style="margin-left: 20px;">1 119番等の通報受信状況</p> <p style="margin-left: 20px;">2 緊急通報システム取扱状況</p> <p style="margin-left: 20px;">3 気象</p> <p>火災概要 ..... 30</p> <p style="margin-left: 20px;">1 月別火災発生状況及び前年比較</p> <p style="margin-left: 20px;">2 出火原因の状況</p> <p style="margin-left: 20px;">3 覚知別時間別火災発生状況</p> <p style="margin-left: 20px;">4 市町別火災発生状況</p> <p style="margin-left: 20px;">5 過去10年の火災発生状況</p> <p>救急・救助 ..... 33</p> <p style="margin-left: 20px;">1 救急</p> <p style="margin-left: 40px;">(1) 月別救急出場状況</p> <p style="margin-left: 40px;">(2) 年齢別搬送人員</p> <p style="margin-left: 40px;">(3) 現場到着時間別救急件数</p> <p style="margin-left: 40px;">(4) 病院収容所要時間別搬送人員</p> <p style="margin-left: 40px;">(5) ドクターヘリ要請状況</p> <p style="margin-left: 40px;">(6) 過去10年の市町別救急出場状況</p> <p style="margin-left: 20px;">2 救助</p> <p style="margin-left: 40px;">(1) 過去5年の救助活動状況</p> <p>応援協定 ..... 39</p> <p>消防団 ..... 40</p> <p style="margin-left: 20px;">1 消防団の概況</p> <p style="margin-left: 20px;">2 消防水利の状況</p>
---	--

# 下田地区消防組合の概要

## 1 位置及び地勢

本組合は、静岡県伊豆半島の南部に位置する下田市、河津町、南伊豆町、西伊豆町及び松崎町の1市4町で構成され、半島を北から縦断する天城山系を軸に東は相模湾、西は駿河湾に面し、豊かな自然と温暖な気候を背景に、四季を通じ多くの観光客が訪れている。



## 2 面積、人口及び世帯数

令和4年4月1日現在

市町	区分	面積	人口			世帯数
			男	女	計	
下田市		104.38 km <sup>2</sup>	9,784	10,503	20,287 人	10,522 世帯
河津町		100.69	3,316	3,514	6,830	3,313
南伊豆町		109.94	3,756	4,048	7,804	3,901
西伊豆町		105.54	3,433	3,803	7,236	3,669
松崎町		85.11	2,868	3,194	6,062	2,896
合計		505.66	23,157	25,062	48,219	24,301

3 消防組合関係者名簿

(1) 執行機関等

令和4年4月1日現在

職名		氏名
管理者(下田市長)		松木正一郎
副管理者(西伊豆町長)		星野淨晋
会計管理者(下田市会計管理者)		鈴木美鈴
監査委員	知識経験を有する者	鈴木貞雄
	組合議員	黒田利貴男

(2) 組合議員

令和4年4月1日現在

議	長	下田市議会選出	江田邦明
副	議	西伊豆町議会選出	増山勇
議	員	下田市議会選出	佐々木清和
議	員	下田市議会選出	橋本智洋
議	員	河津町議会選出	仲里司
議	員	河津町議会選出	宮崎啓次
議	員	南伊豆町議会選出	黒田利貴男
議	員	南伊豆町議会選出	加畑毅
議	員	西伊豆町議会選出	浅賀元希
議	員	松崎町議会選出	鈴木茂孝
議	員	松崎町議会選出	小林克己

#### 4 消防組合の沿革

---

昭和	41年	6月	1日	・ 消防組織法第10条の規定により、下田町に常備消防の政令指定を受ける。
	42年	4月	1日	・ 下田町600-1番地に下田町消防本部下田町消防署を設立 ・ 消防ポンプ自動車2台、職員18人で業務開始
	46年	1月	1日	・ 市制施行に伴い下田市消防本部下田市消防署となる。 ・ 所在地 下田市東本郷1丁目5-21に変更
		4月	1日	・ 救急業務開始
	49年	5月	9日	・ 伊豆半島沖地震 隣接の南伊豆町で死者・行方不明者計27人
	51年	7月	11日	・ 集中豪雨による災害発生 死者5人（内消防団員殉職1人）
	53年	1月	14日	・ 伊豆大島近海地震発生 死者11人 重傷者28人 ・ （建物被害：全壊72棟 一部損壊879棟）
<hr/>				
	57年	4月	1日	・ 1市2町(下田市、南伊豆町、河津町)により下田地区消防組合を設立 組合設立に伴い30人を新規採用、定数を66人とする。
	58年	4月	1日	・ 南伊豆分署、河津分署業務開始
		9月	19日	・ 日本損害保険協会から、水槽付消防ポンプ自動車の寄贈を受ける。(南伊豆分署へ更新配備)
	61年	11月	21日	・ 伊豆大島三原山噴火 島民280人が下田市に避難
	63年	2月	4日	・ 社団法人日本自動車工業会から、救急自動車の寄贈を受ける。 (下田消防署へ更新配備)
平成	2年	3月	29日	・ 社団法人日本自動車工業会から、救急自動車の寄贈を受ける。 (河津分署へ更新配備)
	3年	9月	10日	・ 伊豆南部に集中豪雨 死者4人 負傷者7人 (建物被害：全壊17棟 半壊11棟 橋の流失2橋)
	4年	4月	1日	・ 条例定数を76人とする。
		11月	24日	・ 財団法人日本消防協会から、救急自動車の寄贈を受ける。 (下田消防署へ更新配備)
	5年	3月	2日	・ 賀茂郡南伊豆町加納595番地の3に南伊豆分署新庁舎移転
	6年	4月	15日	・ 下田市六丁目1番14号に下田消防本部及び下田消防署新庁舎移転
	8年	1月	25日	・ 30m級梯子付消防ポンプ自動車を下田消防署へ新規配備

10年	2月	3日	・ 高規格救急自動車を下田消防署へ更新配備
	4月	1日	・ 消防署三交代制施行
12年	12月	21日	・ 社団法人日本損害保険協会から、救助工作車の寄贈を受ける。 (下田消防署へ新規配備)
14年	2月	22日	・ 高規格救急自動車を下田消防署へ更新配備
16年	3月		・ 静岡県東部ドクターヘリ運航
	4月	1日	・ 機構改革により総務課及び予防課を設置し、消防署に当直司令を置き、部制とする。
17年	4月	1日	・ 静岡県消防防災航空隊へ職員1人派遣
	10月	17日	・ 携帯電話からの119番通報の直接受信開始
19年	8月	30日	・ 事務車両(1,500cc)を下田消防本部へ新規配備
	12月	19日	・ 高規格救急自動車を南伊豆分署へ更新配備
21年	12月	3日	・ 高規格救急自動車を下田消防署へ更新配備
22年	3月	29日	・ 指揮車を下田消防署へ新規配備
	3月	31日	・ 通信指令設備の更新により、新たに統合型発信地表示システム及び車両動態管理システムの導入及び署所間ネットワーク化
	7月	9日	・ 駿東伊豆地区消防救急広域化研究協議会(8市8町)へ加入
	12月	1日	・ 指令車を河津分署へ更新配備
23年	1月	26日	・ 指令車を下田消防本部へ更新配備
	1月	26日	・ 指令車を南伊豆分署へ更新配備
	2月	28日	・ JA伊豆太陽農協共済連静岡から、高規格救急自動車の寄贈を受ける。(河津分署へ更新配備)
	3月	11日	・ 東北地方太平洋沖地震発生
	3月	23日	・ 東日本大震災に対し、緊急消防援助隊第5次～7次静岡県隊として救急隊及び後方支援隊各1隊延べ15人を福島県へ派遣
	12月	1日	・ 指令車を河津分署へ更新配備
24年	2月	27日	・ 水槽付消防ポンプ自動車を下田消防署へ更新配備
	3月	26日	・ 駿東伊豆地区消防救急広域化協議会(5市7町)へ加入
	3月	30日	・ 資機材搬送車を下田消防署へ新規配備
	6月	7日	・ 駿東伊豆地区消防救急広域化協議会において、下田地区1市2町及び西伊豆地区2町による先行広域化協議が承認される。
	6月	29日	・ 下田・西伊豆地区消防救急広域化協議会設立
	11月	26日	・ 県知事から消防広域化に伴う改正規約の許可を受ける。 (自行第401号)
25年	2月	20日	・ 高規格救急自動車を下田消防署へ更新配備

	4月	1日	・ 消防組合に西伊豆町及び松崎町が加入し構成団体が1市4町となる。(消防救急広域化の実現)	
26年	2月	13日	・ 高規格救急自動車を西伊豆消防署へ更新配備	
27年	2月	19日	・ 下田消防署へ通信指令室統合(管内緊急通報の一括受信開始)	
		23日	・ 消防ポンプ自動車を河津分署へ更新配備	
		27日	・ 予防査察車を下田消防本部へ更新配備	
	3月	31日	・ 消防救急デジタル無線運用開始	
28年	1月	15日	・ 救助工作車を下田消防署へ更新配備	
	2月	16日	・ 消防ポンプ自動車を南伊豆分署へ更新配備	
	3月	1日	・ 静岡県消防防災航空隊へ職員1人派遣	
	3月	15日	・ 災害対策用トラックを下田消防本部へ新規配備	
29年	3月	23日	・ 高規格救急自動車を南伊豆分署へ更新配備	
	6月	30日	・ 西伊豆町中246番地に西伊豆消防署及び訓練塔を移転	
30年	3月	26日	・ 消防ポンプ自動車を下田消防署へ更新配備	
	3月	30日	・ 査察車を西伊豆消防署へ更新配備	
	3月	30日	・ 資機材搬送車を西伊豆消防署へ更新配備	
	9月	5日	・ 救命ボートを下田消防署へ配備	
31年	2月	28日	・ 消防ポンプ自動車を西伊豆消防署へ更新配備	
	3月	27日	・ 救助工作車を西伊豆消防署へ更新配備	
令和	2年	3月	10日	・ 高規格救急自動車を河津分署へ更新配備
		3月	17日	・ 高規格救急自動車を下田消防署へ更新配備
		3月	19日	・ 通信指令施設情報系設備の更新整備
		12月	1日	・ NET119緊急通報システムの運用開始
3年	2月	16日	・ 高規格救急自動車を下田消防署及び西伊豆消防署へ更新配備	
	7月	3日	・ 熱海市伊豆山地区で発生した土石流災害に対し、静岡県消防相互応援協定に基づく応援活動として32日間、延べ65隊、205人を派遣	
4年	2月	25日	・ 高規格救急自動車を西伊豆消防署へ更新配備	
	3月	28日	・ 事務車両を下田消防本部に更新配備	
	3月	29日	・ 通信指令施設指令系設備(AVM)を更新整備	



5 歴代管理者

順位	氏名	就任期間
初代	青木 義男	昭和57年4月1日～昭和59年7月4日
2代	池谷 淳	昭和59年7月5日～平成12年7月4日
3代	石井 直樹	平成12年7月5日～平成24年7月4日
4代	楠山 俊介	平成24年7月5日～平成28年7月4日
5代	福井 祐輔	平成28年7月5日～令和2年7月4日
6代	松木 正一郎	令和2年7月5日～

6 歴代副管理者

町別	氏名	就任期間
河津町	板垣 賢一郎	昭和57年4月1日～昭和61年4月25日
南伊豆町	鈴木 善長	昭和57年4月1日～昭和58年2月22日
南伊豆町	菊池 利郎	昭和58年2月23日～平成11年2月22日
河津町	櫻井 泰次	昭和61年4月26日～平成19年3月31日
南伊豆町	岩田 篤	平成11年2月23日～平成17年4月15日
南伊豆町	鈴木 史鶴哉	平成17年5月15日～平成19年3月31日
西伊豆町	藤井 武彦	平成25年4月1日～平成29年4月23日
西伊豆町	星野 淨晋	平成29年4月24日～

※平成19年4月1日から平成25年3月31日まで副管理者の職は廃止

7 歴代消防長

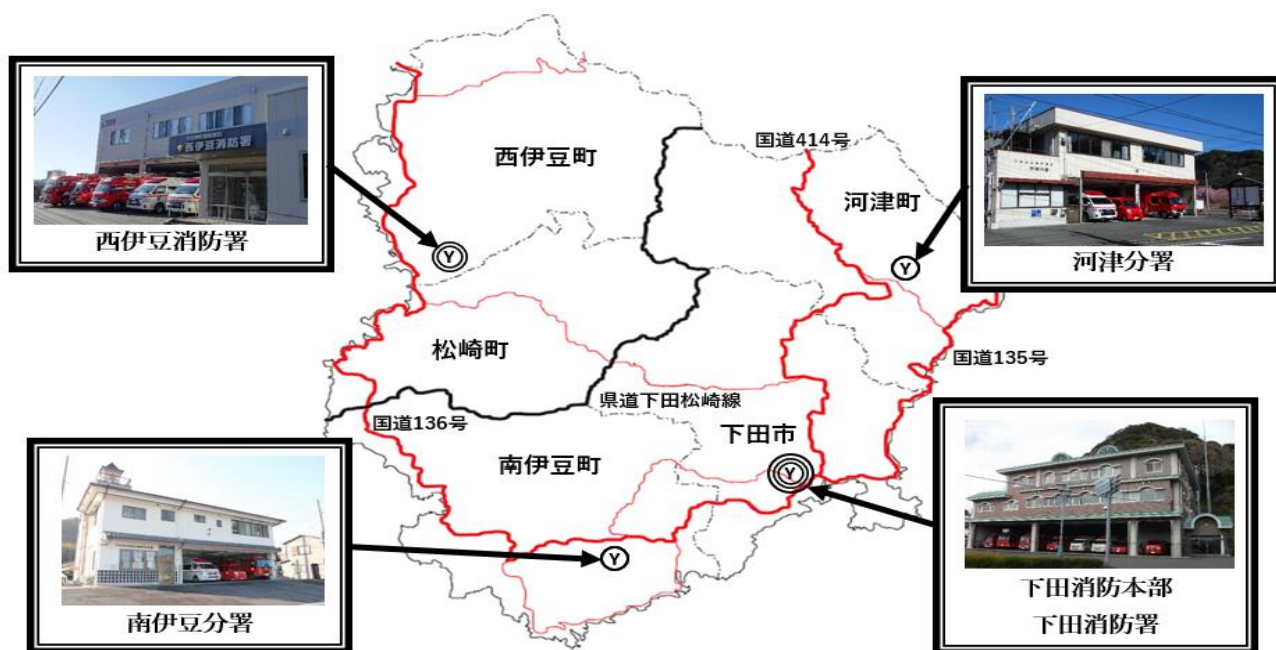
順位	氏名	就任期間
初代	速水 實	昭和57年4月1日～平成元年3月31日
2代	土屋 嘉文	平成元年4月1日～平成4年3月31日
3代	土屋 文男	平成4年4月1日～平成7年3月31日
4代	加藤 洋之	平成7年4月1日～平成9年3月31日
5代	富井 佑	平成9年4月1日～平成11年3月31日
6代	村山 勝利	平成11年4月1日～平成13年3月31日
7代	楠山 多聞	平成13年4月1日～平成16年3月31日
8代	和泉 誠	平成16年4月1日～平成21年3月31日
9代	渡辺 浩一郎	平成21年4月1日～平成30年3月31日
10代	大村 喜美雄	平成30年4月1日～平成31年3月31日
11代	井上 昌志	平成31年4月1日～

# 消防施設

## 1 消防庁舎

令和4年4月1日現在

名称	位置	構造	延べ面積 (m <sup>2</sup> )	海拔 (m)
下田消防本部 下田消防署	下田市六丁目1番14号	鉄骨3階建	1,939.88	4.00
河津分署	河津町峰338-18	鉄骨2階建	326.00	15.70
南伊豆分署	南伊豆町加納595-3	鉄骨2階建 (一部3階)	365.72	7.40
西伊豆消防署	西伊豆町中246番地	鉄骨2階建	1,311.44	9.00



## 2 消防車両

令和4年4月1日現在

所属	種別	呼称(無線)	車名	年式	艤装	備考
消防本部	予防査察車	下田 51	ダイハツ	H27		
	指令車	下田 52	トヨタ	H23		
	事務車		マツダ	H24		
	事務車		ダイハツ	R4		
	マイクロ		トヨタ	H26		
下田消防署	水槽付ポンプ車	下田 1	日野	H24	モリタ	水槽(2t) CAFS装置付 C-1積載
	ポンプ車	下田 2	日野	H30	モリタ	水槽(0.6t) CAFS装置付 C-1積載
	梯子付ポンプ車	下田 31	日野	H8	モリタ	
	救助工作車	下田 41	日野	H27	帝商	
	高規格救急車	救急下田 1	トヨタ	R2	トヨタ	
	高規格救急車	救急下田 2	トヨタ	R3	トヨタ	
	指揮車	下田 54	トヨタ	H22		
	資機材搬送車(軽)	下田 55	スズキ	H24		
	後方支援車	下田 56	いすゞ	H28		
河津分署	ポンプ車	河津 1	日野	H27	モリタ	水槽(0.6t) CAFS装置付 C-1積載
	指令車	河津 51	ダイハツ	H23		
	高規格救急車	救急河津 1	トヨタ	R2	トヨタ	
南伊豆分署	ポンプ車	南伊豆 1	日野	H28	モリタ	水槽(0.6t) CAFS装置付 C-1積載
	指令車	南伊豆 51	ダイハツ	H23		
	高規格救急車	救急南伊豆 1	トヨタ	H29	トヨタ	
西伊豆消防署	ポンプ車	西伊豆 1	日野	H21	モリタ	水槽(0.6t) CAFS装置付
	ポンプ車	西伊豆 2	日野	H31	モリタ	水槽(0.6t) CAFS装置付 C-1積載
	高規格救急車	救急西伊豆 1	トヨタ	R4	トヨタ	
	高規格救急車	救急西伊豆 2	トヨタ	R3	トヨタ	
	救助工作車	西伊豆 41	日野	H31	帝商	
	資機材搬送車(軽)	西伊豆 55	ダイハツ	H30		
	査察車	西伊豆 51	ダイハツ	H30		
	指揮車	西伊豆 54	トヨタ	H22		

### 3 通信施設等

#### (1) 消防無線設備 ア デジタル無線(260MHz)

令和4年4月1日現在

		呼出名称	電力	活動波	活動波	主運用波	統制波1	統制波2	統制波3	設置又は保管場所
基地局	1	しもだしょうぼうほんぶ	10W	1	1	1	1	1	1	下田消防本部
	2	しもだしょうぼうさかさかわ	10W	1	1	1	1	1	1	逆川基地局
	3	しもだしょうぼうにじょう	10W	1	1	1	1	1	1	二条基地局
	4	しもだしょうぼうおおうげ	2W	1	1	1	1	1	1	大峠基地局
	5	しもだしょうぼうぐす	5W	1	1	1	1	1	1	西伊豆住民防災センター
周波数別合計				5	5	5	5	5	5	
		呼出名所	電力	活動波	活動波	主運用波	統制波1	統制波2	統制波3	設置又は保管場所
移動局	1	しもだ 1	10W	1	1	1	1	1	1	水槽付ポンプ車
	2	しもだ 2	10W	1	1	1	1	1	1	ポンプ車
	3	しもだ 31	10W	1	1	1	1	1	1	梯子車
	4	しもだ 41	10W	1	1	1	1	1	1	救助工作車
	5	しもだ 51	10W	1	1	1	1	1	1	査察車
	6	しもだ 52	10W	1	1	1	1	1	1	指令車
	7	しもだ 53	10W	1	1	1	1	1	1	団指令車
	8	しもだ 54	10W	1	1	1	1	1	1	指揮搬車
	9	しもだ 55	10W	1	1	1	1	1	1	資機材搬送車
	10	しもだ 56	10W	1	1	1	1	1	1	災害対策車
	11	しもだ 61	10W	1	1	1	1	1	1	事務室(可搬型)
	12	きゅうきゅうしもだ 1	10W	1	1	1	1	1	1	救急下田 1
	13	きゅうきゅうしもだ 2	10W	1	1	1	1	1	1	救急下田 2
	14	しもだ 101	5W	1	1	1	1	1	1	下田 1
	15	しもだ 102	5W	1	1	1	1	1	1	下田 2
	16	しもだ 103	5W	1	1	1	1	1	1	救急下田 1
	17	しもだ 104	5W	1	1	1	1	1	1	救急下田 2
	18	しもだ 105	5W	1	1	1	1	1	1	救助工作車
	19	しもだ 106	5W	1	1	1	1	1	1	出動準備室
	20	しもだ 107	5W	1	1	1	1	1	1	指揮車
	21	にしいず 1	10W	1	1	1	1	1	1	ポンプ車
	22	にしいず 2	10W	1	1	1	1	1	1	ポンプ車
	23	にしいず 41	10W	1	1	1	1	1	1	救助工作車
	24	にしいず 51	10W	1	1	1	1	1	1	査察車
	25	にしいず 54	10W	1	1	1	1	1	1	指揮車
	26	にしいず 55	10W	1	1	1	1	1	1	資機材搬送車
	27	にしいず 61	10W	1	1	1	1	1	1	出動準備室
	28	にしいず 62	10W	1	1	1	1	1	1	出動準備室
	29	にしいず 71	10W	1	1	1	1	1	1	事務室(卓上型)
	30	きゅうきゅうにしいず 1	10W	1	1	1	1	1	1	救急西伊豆 1
	31	きゅうきゅうにしいず 2	10W	1	1	1	1	1	1	救急西伊豆 2
	32	にしいず 101	5W	1	1	1	1	1	1	西伊豆 1
	33	にしいず 102	5W	1	1	1	1	1	1	西伊豆 2
	34	にしいず 103	5W	1	1	1	1	1	1	救急西伊豆 1
	35	にしいず 104	5W	1	1	1	1	1	1	救急西伊豆 2
	36	にしいず 105	5W	1	1	1	1	1	1	救助工作車
	37	にしいず 106	5W	1	1	1	1	1	1	指揮車
	38	かわづ 1	10W	1	1	1	1	1	1	ポンプ車
	39	かわづ 51	10W	1	1	1	1	1	1	指令車
	40	かわづ 61	10W	1	1	1	1	1	1	事務室(可搬型)
	41	かわづ 71	10W	1	1	1	1	1	1	通信室(卓上型)
	42	きゅうきゅうかわづ 1	10W	1	1	1	1	1	1	救急河津 1
	43	かわづ 101	5W	1	1	1	1	1	1	河津 1
	44	かわづ 102	5W	1	1	1	1	1	1	救急河津 1
	45	かわづ 103	5W	1	1	1	1	1	1	指令車
	46	みなみいず 1	10W	1	1	1	1	1	1	ポンプ車
	47	みなみいず 51	10W	1	1	1	1	1	1	指令車
	48	みなみいず 61	10W	1	1	1	1	1	1	事務室(可搬型)
	49	みなみいず 71	10W	1	1	1	1	1	1	通信室(卓上型)
	50	きゅうきゅうみなみいず 1	10W	1	1	1	1	1	1	救急南伊豆 1
	51	みなみいず 101	5W	1	1	1	1	1	1	南伊豆 1
	52	みなみいず 102	5W	1	1	1	1	1	1	救急南伊豆 1
	53	みなみいず 103	5W	1	1	1	1	1	1	指令車
周波数別合計				53	53	53	53	53	53	

#### イ アナログ無線(400MHz署活動系)

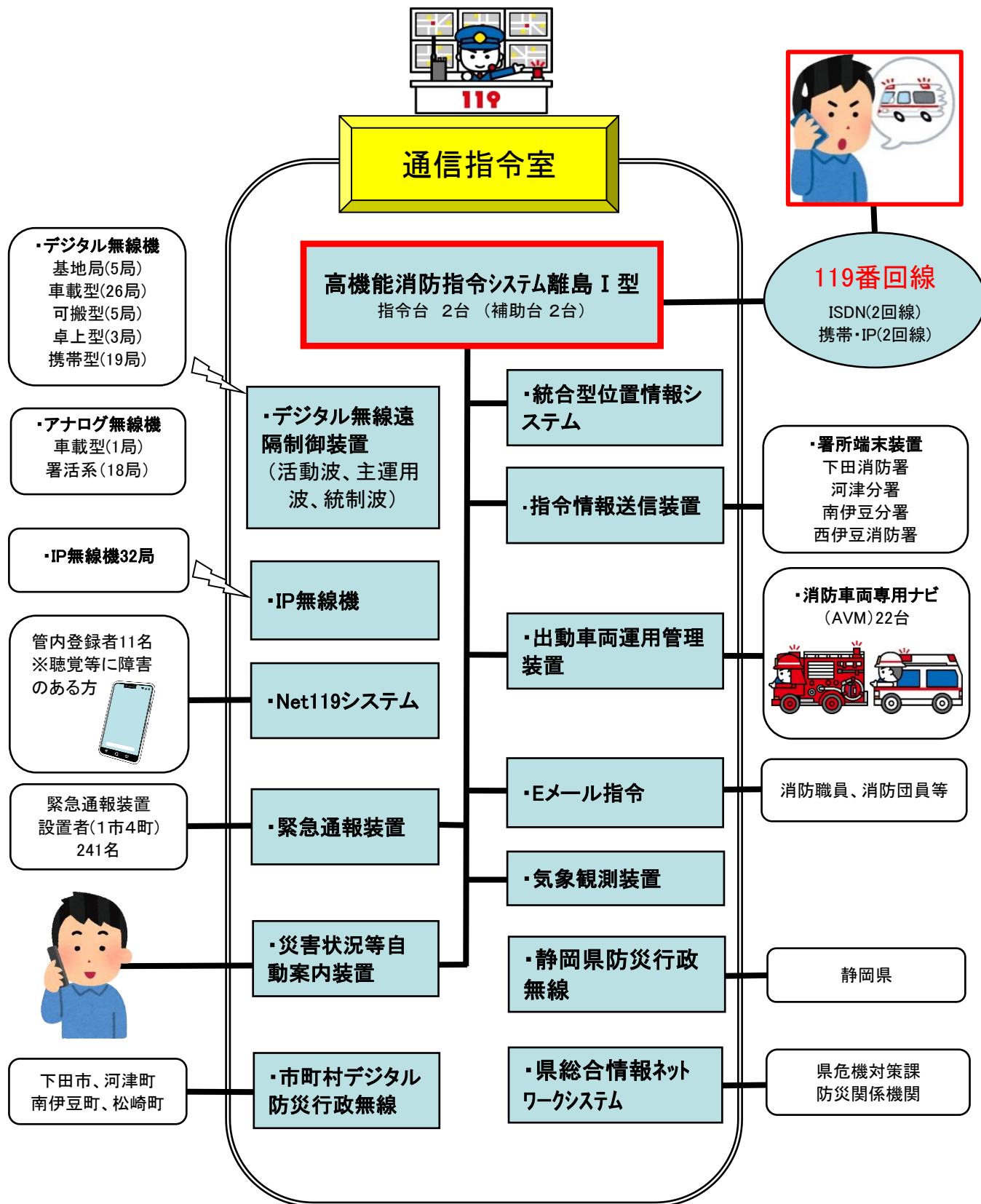
		呼出名称	電力	署活系	県内波	防災相互波	設置又は保管場所
署活系		しもだ201~209	1W	9	9	9	下田消防署
		しもだ210~218	1W	9	9	9	西伊豆消防署
周波数別合計				18	18	18	

#### ウ アナログ無線(150MHz)

		呼出名称	電力	活動波	主運用波	統制波1	統制波2	統制波3	防災相互波	設置又は保管場所
	1	ぼうたいしもだ 2	10W						1	下田 54
周波数別合計									1	

(2) 通信指令系統図  
下田消防署

令和4年4月1日現在



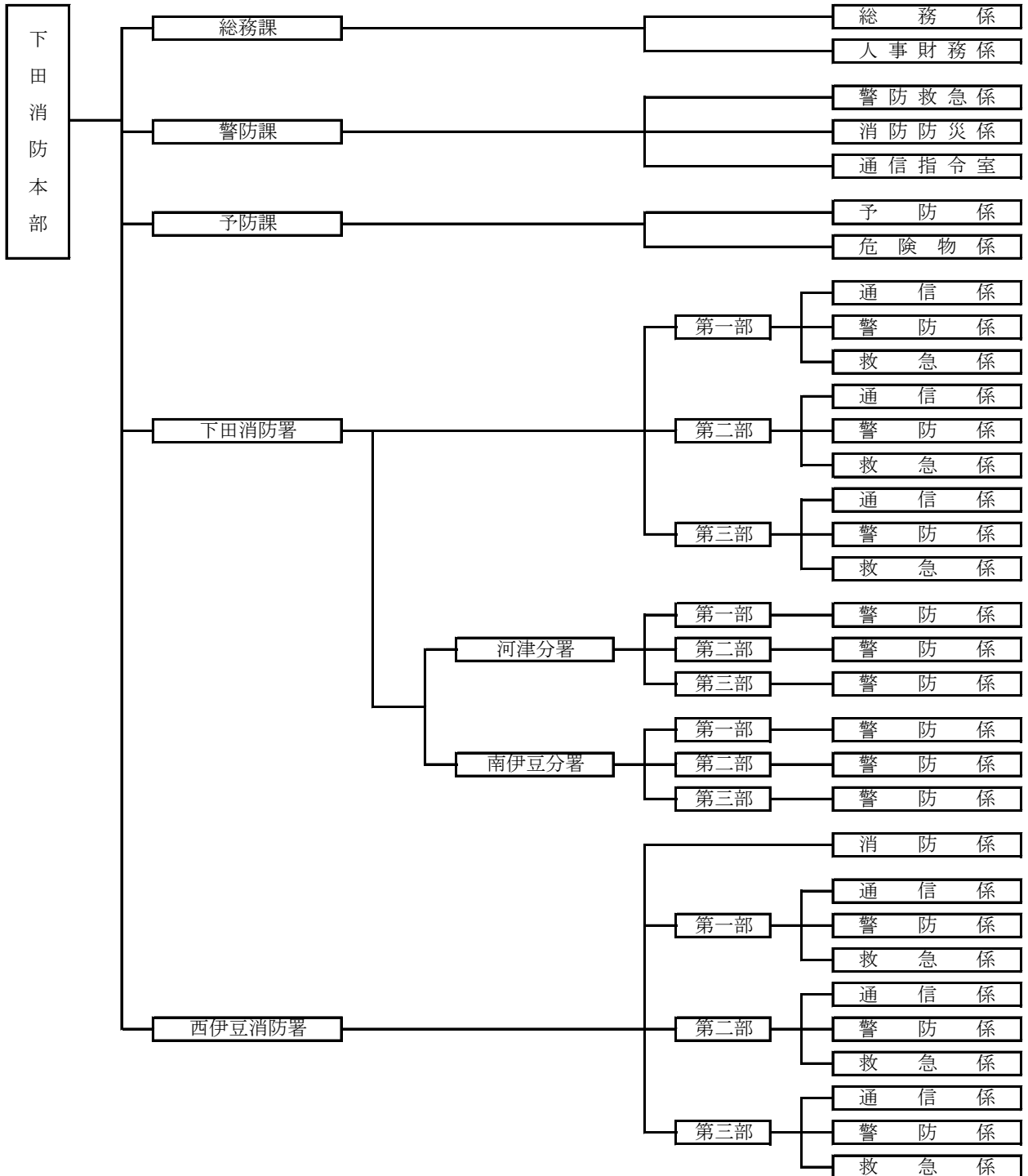
# 組織及び予算

## 1 組織

令和4年4月1日現在

執行機関	
管理者	下田市 市長
副管理者	西伊豆町 町長
会計管理者	下田市 会計管理者
監査委員	2人

組合議会	
下田市議会選出議員	3人
河津町議会選出議員	2人
南伊豆町議会選出議員	2人
西伊豆町議会選出議員	2人
松崎町議会選出議員	2人



2 分掌事務  
(1) 総務課

令和4年4月1日現在

分 掌 事 務		
総 務 課	財 務	(1) 予算編成及び執行管理に関すること
		(2) 地方債及び一時借入金に関すること
		(3) 給与に関すること
		(4) 決算に関すること
	監査	(1) 監査に関すること
	人 事	(1) 人事及び服務に関すること
		(2) 定員管理に関すること
		(3) 職員採用に係る事業に関すること
		(4) 消防職員委員会に関すること
		(5) 職員の福利厚生に関すること
(6) 職員の衛生管理に関すること		
(7) 職員の分限及び賞罰に関すること		
(8) 職員の教育及び研修に関すること		
(9) 表彰及び栄典に関すること		
(10) 共済組合及び市町総合事務組合に関すること		
議会	(1) 議会に関すること	
総 務 係	(1) 公印の管守に関すること	
	(2) 文書(メール含む。)の収受に関すること	
	(3) 組織に関すること	
	(4) 秘書に関すること	
	(5) 交際及び儀礼に関すること	
	(6) 広報及び公聴に関すること	
	(7) 条例、規則及び訓令に関すること	
	(8) 告示及び令達に関すること	
	(9) 消防長会及び消防協会に関すること	
	(10) 損害賠償及び損失補償に関すること	
	(11) 全国市有物件災害共済会に関すること	
	(12) 公務災害及び賞じゅつ金に関すること	
	(13) 情報公開に関すること	
	(14) 安全運転管理に関すること	
	(15) 情報ネットワークに関すること	
	(16) ホームページの管理に関すること	
	(17) 庁舎その他の施設の維持管理に関すること	
	(18) 車両の維持管理に関すること	
	(19) 備品、貸与品その他の物品の出納及び管理に関すること	
	(20) 消防広域化に関すること	
	(21) 関係市町その他の機関との連絡調整に関すること	
	(22) その他総務に関すること	
	(23) 他課に属さない事項に関すること	

## (2) 警防課

令和4年4月1日現在

分 掌 事 務	
警 防 救 急 係	(1)メディカルコントロールに関すること
	(2)救急医療等の関係機関との連絡調整に関すること
	(3)応急手当の普及啓発に関すること
	(4)救急事業の高度化に関すること
	(5)救急の装備に関すること
	(6)救急統計に関すること
	(7)救急搬送証明に関すること
	(8)その他救急に関すること
	(9)指揮隊の運用に関すること
	(10)救急救助業務の企画及び指導に関すること
	(11)消防訓練の企画、立案及び調整に関すること
	(12)警防及び救助の装備に関すること
	(13)消防水利に関すること
	(14)消防広報に関すること
	(15)火災及び救助の統計に関すること
	(16)罹災証明に関すること
	(17)その他警防救助に関すること
消 防 防 災 係	(1)消防力の配備、運用及び消防計画に関すること
	(2)水火災その他の災害の警防対策に関すること
	(3)消防災害対策本部の運用に関すること
	(4)火災の原因及び損害の調査に関すること
	(5)火災以外の損害調査に関すること
	(6)緊急消防援助隊及び消防相互応援協定に関すること
	(7)消防団との連絡共助に関すること
	(8)市町防災部局との連携に関すること
	(9)総合訓練の企画及び調整に関すること
	(10)消防機械器具の調整に関すること
	(11)補助金に関すること
	(12)安全管理に関すること
	(13)庁舎見学に関すること
	(14)土地利用委員会に関すること
	(15)その他消防防災に関すること
	(16)その他警防課に属する事務に関すること
課 通 信 指 令 室	(1)消防通信に係る政策及調整に関すること
	(2)消防通信の運用に関すること
	(3)通信指令施設の設備に関すること
	(4)通信指令施設の統合に関すること
	(5)通信指令システムの維持及び管理に関すること
	(6)電波法に基づく事務に関すること
	(7)所管に係る事務についての各消防署との総合調整に関すること
	(8)各種災害通報の受信及び出動指令に関すること
	(9)各種災害概況の把握及び伝達に関すること
	(10)消防通信の統制に関すること
	(11)通信指令施設及び機器の保安に関すること
	(12)気象観測及び気象情報に関すること
	(13)口頭指導に関すること
	(14)通信事務の統計に関すること
	(15)その他指令業務に関すること
	(16)通信指令室の庶務に関すること



## (3) 予防課

令和4年4月1日現在

		分 掌 事 務	
予 防 課	予 防 係	防 火 対 象 物 関 係	(1) 予防査察の計画及び実施に関すること
			(2) 違反処理に関すること
			(3) 防火管理者選任及び消防計画に関すること
			(4) 防火管理者等に係る講習に関すること
			(5) 消防法令適合通知に関すること
			(6) 防火対象物(防災管理)の定期点検報告制度に関すること
			(7) 防火対象物の表示制度に関すること
			(8) 予防係各種統計及び資料作成に関すること
			(9) その他防火対象物に関すること
	予 防 係	消 防 用 設 備	(10) 消防用設備等着工届出書及び設置届出書に関すること
			(11) 消防用設備等設置検査に関すること
			(12) 消防用設備等点検結果報告書の受理等に関すること
			(13) 消防設備士の試験及び講習に関すること
			(14) その他消防用設備等に関すること
		火 災 予 防 条 例	(15) 条例、規則等に関すること
			(16) 火災予防条例に基づく届出等に関すること
			(17) 住宅防火及び予防広報に関すること
			(18) 指定数量未満の危険物及び指定可燃物の貯蔵取扱いに関すること
			(19) 煙火の届出に関すること
			(20) 消防同意に関すること
危 険 物 係	危 険 物 関 係	(1) 危険物施設の査察計画及び実施に関すること	
		(2) 違反処理に関すること	
		(3) 危険物係各種統計及び資料作成に関すること	
		(4) 許認可及び承認に係る指導及び検査に関すること	
		(5) 危険物流出等の事故に関すること	
		(6) その他危険物施設等の規制に関すること	
			(7) 火薬類取締り法に基づく消費許可等に関すること
			(8) 液化石油ガスの保安の確保及び適正化に関する法律に関すること
			(9) 高压ガス保安法に関すること
			(10) ガス事業法に関すること
そ の 他		(1) ホームページに関すること	
		(2) 消防OAに関すること	
		(3) 各種台帳の維持管理に関すること	
		(4) 危険物安全協会に関すること	
		(5) 防火協力団体に関すること	
		(6) 庶務に関すること	

## (4) 下田消防署

令和4年4月1日現在

署	係	分 掌 事 務
下 田 消 防 署	警 防	総務担当
		(1) 公印の管守に関する事
		(2) 文書の收受に関する事
		(3) 署員の教養、福利厚生及び安全衛生に関する事
		(4) 庁舎及び物品の管理に関する事
		(5) 総務課の補助事務に関する事
		警防担当
		(1) 警防活動に関する事
		(2) 警防計画に関する事
		(3) 火災の原因及び損害の調査に関する事
		(4) 警防査察に関する事
		(5) 訓練及び消防演習の企画及び実施に関する事
		(6) 消防機械器具の運用及び維持管理に関する事
		(7) 消防水利及び地理に関する事
		(8) 庁舎見学に関する事
	(9) 警防課消防防災係の補助事務に関する事	
	(10) その他警防に関する事	
	係	救助担当
		(1) 救助活動に関する事
		(2) 救助訓練及び救助対策に関する事
		(3) 救助機械器具の運用及び維持管理に関する事
		(4) 警防課警防救急係の補助事務に関する事
		(5) その他救助に関する事
		予防担当
		(1) 消防対象物の調査に関する事
		(2) 予防査察に関する事
		(3) 火災予防条例第45条に基づく届出に関する事
(4) 予防課の補助事務に関する事		
(5) その他予防に関する事		
車両担当		
(1) 消防車両の運用及び維持管理に関する事		
(2) 総務課の補助事務に関する事		
(3) 警防課の補助事務に関する事		

下田消防署	救急係	救急担当
		(1) 救急活動に関する事
		(2) 救急訓練の実施に関する事
		(3) 応急手当の普及啓発活動の実施及び救急指導に関する事
		(4) 救急機械器具の運用及び維持管理に関する事
		(5) 警防課警防救急係の補助事務に関する事
	通信係	通信担当
		組織規則の別表警防課通信指令室の項分掌事務の欄中(1)及び(7)から(15)までの事務に関する事
	(1) 水火災の警戒及び防ぎよに関する事 (2) 風水害、地震等の応急対策活動に関する事 (3) 消防署における火災予防に関する事 (4) 分署との連携に関する事	

## (4) - 2 河津・南伊豆分署

令和4年4月1日現在

		分 掌 事 務
河 津 分 署 ・ 南 伊 豆 分 署		総務担当
		(1) 公印の管守に関する事
		(2) 文書の收受に関する事
	警	(3) 庁舎及び物品の管理に関する事
		警防担当
		(1) 警防活動に関する事
		(2) 警防計画に関する事
		(3) 火災の原因及び損害の調査に関する事
		(4) 警防査察に関する事
		(5) 消防機械器具の運用及び維持管理に関する事
		(6) 消防水利及び地理に関する事
		(7) 庁舎見学に関する事
		防
	(1) 消防対象物の調査に関する事	
	(2) 予防査察に関する事	
	(3) 火災予防条例第45条に基づく届出に関する事	
	係	(4) その他予防に関する事
		救急担当
		(1) 救急活動に関する事
		(2) 救急訓練に関する事
		(3) 応急手当の普及啓発活動の実施及び救急指導に関する事
		(4) 救急機械器具の運用及び維持管理に関する事
	(5) 警防課警防救急係の補助事務に関する事	
	(6) その他救急に関する事	
	(1) 救急に関する事	
	(2) 水火災の警戒及び防ぎよに関する事	
	(3) 風水害、地震等の応急対策活動に関する事	

## (5) 西伊豆消防署

令和4年4月1日現在

		分 掌 事 務
西 伊 豆 消 防 署	消	総務担当
		(1) 公印の管守に関する事
		(2) 文書の収受に関する事
		(3) 署員の教養、福利厚生及び安全衛生に関する事
		(4) 庁舎及び物品の管理に関する事
		(5) 備品、貸与品その他の物品の管理に関する事
		(6) 管轄市町との連絡調節に関する事
	防	(7) 総務課の補助事務に関する事
		警防担当
		(1) 警防、救急、救助及び通信の事務に関する事
		(2) 所轄町消防団との連絡共助に関する事
		(3) 火災の原因及び損害の調査に関する事
		(4) 火災以外の損害の調査に関する事
		(5) 罹災証明及び救急搬送証明に関する事
	係	(6) 安全管理に関する事
		(7) 警防課の補助事務に関する事
		予防担当
		(1) 防火対象物に関する事
		(2) 建築同意に関する事
		(3) 消防用設備等の指導及び検査に関する事
		(4) 火災予防条例に関する事
(5) 危険物施設等の規制等に関する事		
(6) 火薬類取締法に基づく事務に関する事		
(7) 液化石油ガスの保安の確保及び取引の適正化に関する法律に基づく事務に関する事		
(8) 高圧ガス保安法に基づく事務に関する事		
(9) 消防法第9条の3に規定する圧縮アセチレンガス等の届出に関する事		
(10) ガス事業法に基づく事務に関する事		
(11) 予防課の補助事務に関する事		

西 伊 豆 消 防 署	警 防	総務担当
		(1) 消防係総務担当の補助事務に関する事
		警防担当
		(1) 警防活動に関する事
		(2) 警防計画に関する事
		(3) 火災の原因及び損害の調査に関する事
		(4) 警防査察に関する事
		(5) 訓練及び消防演習の企画及び実施に関する事
		(6) 消防機械器具の運用及び維持管理に関する事
		(7) 消防水利及び地理に関する事
		(8) 庁舎見学に関する事
	(9) 消防係警防担当の補助事務に関する事	
	(10) 通信係の補助事務②に関する事	
	(11) その他警防に関する事	
	係	救助担当
		(1) 救助活動に関する事
		(2) 救助訓練及び救助対策に関する事
		(3) 救助機械器具の運用及び維持管理に関する事
		(4) 消防係警防担当の補助事務に関する事
	予防担当	(5) その他救助に関する事
		(1) 消防対象物に調査に関する事
		(2) 予防査察に関する事
		(3) 火災予防条例第45条に基づく届出に関する事
		(4) 消防係予防担当の補助事務に関する事
	車両担当	(5) その他予防に関する事
		(1) 消防車両の運用及び維持管理に関する事
		(2) 消防係総務担当の補助事務に関する事
	救 急 係	(3) 消防係警防担当の補助事務に関する事
		救急担当
		(1) 救急活動に関する事
		(2) 救急訓練の実施に関する事
		(3) 応急手当の普及啓発活動の実施及び救急指導に関する事
		(4) 救急機械器具の運用及び維持管理に関する事
(5) 消防係警防担当の補助事務に関する事		
通 信 係	(6) その他救急に関する事	
	通信担当	
	組織規則の別表警防課通信指令室の項分掌事務の欄中(1)及び(7)から(15)までの事務に関する事	
(1) 水火災の警戒及び防ぎよに関する事		
(2) 風水害、地震等の応急対策活動に関する事		
(3) 消防署における火災予防に関する事		

### 3 予算

#### (1) 消防組合構成市町負担金の状況

令和4年度当初(単位:千円)

区分 市町	前年度基準財政 需要額消防費	率(%)	市町負担金	市町特別 負担金	計
下田市	343,559	31.50	354,870	17,565	372,435
河津町	183,070	16.78	189,039	8,545	197,584
南伊豆町	196,806	18.04	203,234	10,192	213,426
西伊豆町	196,654	18.03	203,121	11,483	214,604
松崎町	170,703	15.65	176,309	10,308	186,617
合計	1,090,792	100.00	1,126,573	58,093	1,184,666

#### (2) 消防組合歳入歳出予算

令和4年度当初(単位:千円)

歳入		歳出	
1 分担金及び負担金	1,184,666	1 議会費	433
2 使用料及び手数料	400	2 総務費	33,209
3 国庫支出金	1	3 消防費	1,099,703
4 県支出金	3,079	4 公債費	128,397
5 財産収入	2	5 諸支出費	1
6 寄附金	1	6 予備費	5,000
7 繰入金	16,168	/	
8 繰越金	6,000		
9 諸収入	8,126		
10 組合債	48,300		
歳入合計	1,266,743	歳出合計	1,266,743

## 4 決算

### (1) 歳入

令和2年度(単位:円)

款	予算現額	調定額	収入済額	不納欠損額	収入未済額	予算現額と収入済額との比較
1 分担金及び負担金	1,131,052,000	1,131,052,000	1,131,052,000	0	0	0
2 使用料及び手数料	355,000	342,500	342,500	0	0	△ 12,500
3 国庫支出金	13,363,000	13,350,000	13,350,000	0	0	△ 13,000
4 県支出金	11,109,000	11,207,000	9,441,000	0	1,766,000	△ 1,668,000
5 財産収入	501,000	1,691,800	1,691,800	0	0	1,190,800
6 寄附金	1,000	0	0	0	0	△ 1,000
7 繰入金	1,000	0	0	0	0	△ 1,000
8 繰越金	36,362,000	36,362,350	36,362,350	0	0	350
9 諸収入	126,000	337,505	337,505	0	0	211,505
10 組合債	42,000,000	42,000,000	42,000,000	0	0	0
	1,234,870,000	1,236,343,155	1,234,577,155	0	1,766,000	△ 292,845

### (2) 歳出

令和2年度(単位:円)

款	予算現額	支出済額	翌年度繰越額	不用額	予算現額と支出済額との比較
1 議会費	869,000	806,794	0	62,206	62,206
2 総務費	35,664,000	35,308,503	0	355,497	355,497
3 消防費	1,086,073,000	1,043,798,576	3,533,000	38,741,424	42,274,424
4 公債費	77,047,000	77,045,347	0	1,653	1,653
5 諸支出金	30,363,000	30,362,350	0	650	650
6 予備費	4,854,000	0	0	4,854,000	4,854,000
	1,234,870,000	1,187,321,570	3,533,000	44,015,430	47,548,430



# 消防職員

## 1 所属・階級別職員数

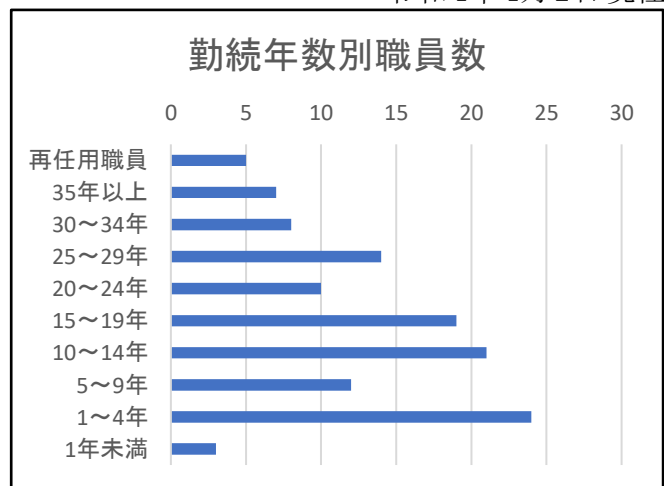
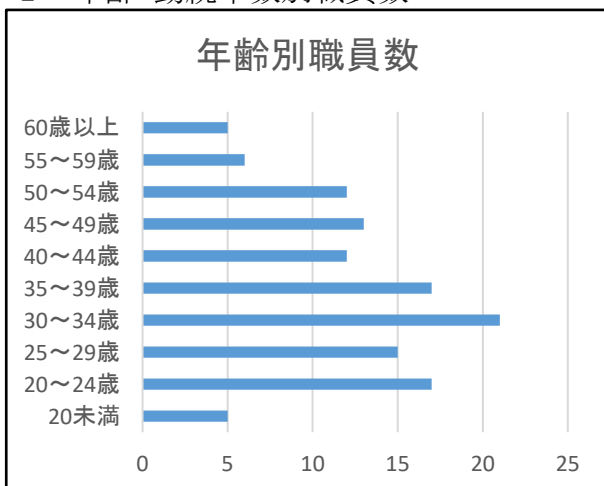
令和4年4月1日現在

		消防監	消防司令長	消防司令	消防司令補	消防士長	消防副士長	消防士	合計
消防本部	消防長	1							1
	次長		1						1
	総務課		(1)	2 (1)		1	1		4 (2)
	警防課		1	1	2				4
	予防課		1	1	2	2			6
	通信指令室			(2)	(1)				(3)
	本部付				1	1		3	5
	再任用職員			1		1			2
	小計	1	3 (1)	5 (3)	5 (1)	5	1	3	23 (5)
消防署	下田消防署		1	11 (1)	7	17	1	7	44 (1)
	河津分署				3	3	3	3	12 (1)
	南伊豆分署				3	3	2	4	12 (1)
	西伊豆消防署		1	6 (1)	4	9	5	4	29 (1)
	再任用職員			1	1	1			3
	小計		2	18 (2)	18	33	11	18	100 (4)
合計	1	5 (1)	23 (5)	23 (1)	38	12	21	123 (9)	

※ ( )内の数字は兼務

## 2 年齢・勤続年数別職員数

令和4年4月1日現在



### 3 消防吏員研修状況

令和4年4月1日現在

実施機関	研修区分	年度別修了者			現職員 修了者数
		令和元年度	令和2年度	令和3年度	
消防 大学校	上 級 幹 部 科				1
	幹 部 科	1			6
	警 防 科				1
	予 防 科				2
	救 急 科		1		2
	救 助 科			1	3
	火 災 調 査 科				
小 計	1	1	1	15	
静岡県 消防学校	上 級 幹 部 科	1		1	2
	中 級 幹 部 科	2	2		13
	初 級 幹 部 科				4
	救 急 I・II 課 程				16
	救 急 科・標 準 課 程	4	6	6	88
	ビ デ オ 喉 頭 鏡 講 習	4	3		17
	処 置 拡 大 追 加 講 習	3	3	3	21
	警 防 科	2	2	2	19
	通 信 指 令 セ ン タ ー 員 講 習				1
	女 性 消 防 吏 員 講 習	1	1		1
	実 践 型 大 規 模 災 害 対 応 講 習	1		1	3
	予 防 科				3
	予 防 査 察 科				15
	予 防 査 察・危 険 物 科	2	2	2	12
	火 災 調 査 科	2	2	2	29
	救 助 科	2	2	2	43
	水 難 救 助 科	1	1	1	14
	無 線 通 信 課 程				11
初 任 科	5	6	4	119	
小 計	30	30	24	431	
静岡県	無 線 従 事 者 養 成 課 程				19
	小 計				19
東京研修所	処 置 拡 大 追 加 講 習				2
	小 計				2
合 計		31	31	25	467

### 4 救急救命士養成研修状況

令和4年4月1日現在

実施機関	年度別修了者			現職員 修了者数
	令和元年度	令和2年度	令和3年度	
東京研修所	1	1		28
九州研修所			1	1
資格者採用	2		1	8

# 防火対象物

## 1 市町別用途別建築同意数

令和3年4月1日～令和4年3月31日

項	市町	下田消防本部					合計
		下田市	河津町	南伊豆町	西伊豆町	松崎町	
1	イ						
	ロ						
2	イ						
	ロ						
	ハ						
3	イ						
	ロ						
4							
5	イ						
	ロ	1	1				2
6	イ			1			1
	ロ			1			1
	ハ			1			1
7							
8							
9	イ						
	ロ						
10							
11							
12	イ						
	ロ						
13	イ						
	ロ						
14				1			1
15		1	1				2
16	イ						
	ロ	1					1
17							
小計		3	2	4	0	0	9
専用住宅		2					2
併用住宅							
工作物							
対象外		15	6	4		2	27
小計		17	6	4	0	2	29
合計		20	8	8	0	2	38

2 甲種・乙種防火対象物防火管理者選任状況

令和4年3月31日現在

			甲 種		乙 種		合 計	
			防火対象物	届出数	防火対象物	届出数	防火対象物	届出数
1	イ	演芸場、劇場、映画館	2	2			2	2
	ロ	公会堂、集会場	24	24	7	6	31	30
2	イ	キャバレー、ナイトクラブ等						
	ロ	遊技場	6	6	1	1	7	7
	ハ	性風俗関連特殊営業店舗等						
	ニ	カラオケボックス等			1	1	1	1
3	イ	料理店						
	ロ	飲食店	18	17	19	16	37	33
4		百貨店、店舗、マーケット	37	36	9	9	46	45
5	イ	旅館、ホテル、宿泊所	127	125	15	14	142	139
	ロ	寄宿舎、共同住宅	11	11			11	11
6	イ	病院、診療所	11	11			11	11
	ロ	老人短期入所施設等	25	25			25	25
	ハ	保育所、デイサービス等	17	17	1	1	18	18
	ニ	幼稚園、特別支援学校	3	3			3	3
7		小中高等学校、各種学校	30	30			30	30
8		図書館、博物館	5	5	1	1	6	6
9	イ	蒸気浴場、熱気浴場						
	ロ	公衆浴場	2	2			2	2
10		車の停車場等	1	1			1	1
11		神社、寺院、教会	4	4			4	4
12	イ	工場、作業場						
	ロ	映画、テレビスタジオ						
13	イ	自動車車庫						
	ロ	飛行機等の格納庫						
14		倉庫						
15		官公庁、銀行その他の事業所	30	30	5	5	35	35
16	イ	特定対象物の存する複合対象物	62	60	21	15	83	75
	ロ	上記以外の複合用途対象物			1	1	1	1
17		重要文化財、史跡	1	1			1	1
合 計			416	410	81	70	497	480

3 予防査察実施状況

令和3年4月1日～令和4年3月31日

			下田市		河津町		南伊豆町		西伊豆町		松崎町		合計	
			対象物数	査察数	対象物数	査察数	対象物数	査察数	対象物数	査察数	対象物数	査察数	対象物数	査察数
1	イ	演芸場、劇場、映画館	6	6									6	6
	ロ	公会堂、集会場	12	1	16		24	23	9	1	1	1	62	26
2	イ	キャバレー、ナイトクラブ等												
	ロ	遊技場	3		1		1				2	1	7	1
	ハ	性風俗関連特殊営業店舗等												
	ニ	カラオケボックス等	8										8	
3	イ	料理店												
	ロ	飲食店	27	3	14	1	6		10	7	4	2	61	13
4		百貨店、店舗、マーケット	35	6	13	2	10	1	16	9	13	7	87	25
5	イ	旅館、ホテル、宿泊所	360	186	116	86	216	116	97	91	89	89	878	568
	ロ	寄宿舎、共同住宅	176	2	66	17	21	20	58	16	32	20	353	75
6	イ	病院、診療所	20	4	5	3	7	1	3	3	2		37	11
	ロ	老人短期入所施設等	9	9	2	2	7	7	4	4	3	3	25	25
	ハ	保育所、デイサービス等	12		4		13	4	6	4	5	1	40	9
	ニ	幼稚園、特別支援学校	1		1						1	1	3	1
7		小中高等学校、各種学校	13	2	4		6		4		4		31	2
8		図書館、博物館	6		4		1	1	1		3		15	1
9	イ	蒸気浴場、熱気浴場												
	ロ	公衆浴場	2	2	1		2	2	1		1		7	4
10		車の駐車場等	2		1								3	
11		神社、寺院、教会	14		8	5	5	4	9		10		46	9
12	イ	工場、作業場	38	30	30	2	14	1	45	4	18	6	145	43
	ロ	映画、テレビスタジオ	1										1	
13	イ	自動車庫	7		1	1			2	1	2		12	2
	ロ	飛行機等の格納庫												
14		倉庫	24		7		5	3	19	5	6		61	8
15		官公庁、銀行その他の事業所	100	84	20	8	33	1	24	6	35	7	212	106
16	イ	特定対象物の存する複合対象物	109	9	36	3	31	2	19	5	15	10	210	29
	ロ	上記以外の複合用途対象物	42		21	10	10		4	1	3	1	80	12
17		重要文化財、史跡									1		1	
合 計			1027	344	371	140	412	186	331	157	250	149	2391	976

# 危険物

## 1 危険物製造所等の設置状況

令和4年3月31日現在

施設区分 市町	製 造 所	貯 蔵 所							取 扱 所				合 計	
		屋 外 タ ン ク 貯 蔵 所	屋 内 タ ン ク 貯 蔵 所	地 下 タ ン ク 貯 蔵 所	簡 易 タ ン ク 貯 蔵 所	移 動 タ ン ク 貯 蔵 所	屋 内 貯 蔵 所	屋 外 貯 蔵 所	小 計	給 油 取 扱 所	一 般 取 扱 所	第 一 種 販 売 取 扱 所		小 計
下 田 市		13	2	20		13	3		51	15	14	1	30	81
河 津 町		2	3	5		4		1	15	7	4		11	26
南 伊 豆 町		4		6		4	3		17	7	4		11	28
西 伊 豆 町		1	3	12		2	3		21	10	6		16	37
松 崎 町		2		5		1		2	10	6	3		9	19
合 計		22	8	48		24	9	3	114	45	31	1	77	191

## 2 危険物関係事務処理状況

令和3年4月1日～令和4年3月31日

施設区分 事務処理区分	製 造 所	屋 外 タ ン ク 貯 蔵 所	屋 内 タ ン ク 貯 蔵 所	地 下 タ ン ク 貯 蔵 所	簡 易 タ ン ク 貯 蔵 所	移 動 タ ン ク 貯 蔵 所	屋 内 貯 蔵 所	屋 外 貯 蔵 所	給 油 取 扱 所	一 般 取 扱 所	第 一 種 販 売 取 扱 所	合 計
設 置												
変 更									4			4
完 成 検 査	(設置)											
	(変更)								2	1		3
譲 渡 ・ 引 渡 届												
種 類 数 量 変 更 届												
水 圧 検 査												
水 張 検 査												
廃 止 届				1		1		1	1			4
仮 貯 蔵 承 認												
仮 取 扱 承 認												
仮 使 用 承 認									3			3

## 通信・気象

### 1 119番等の通報受信状況

令和3年中(単位:件)

種別 月	火災	救急	救助	その他災害	重複	誤報	いたづら	問合せ等	合計
1月	5	282	6	10	12	24	1	28	368
2月	5	238	2	5	8	26	2	38	324
3月	5	275	4	5	13	28	0	29	359
4月	1	230	5	4	7	13	0	37	297
5月	1	227	3	5	6	12	0	25	279
6月	0	236	2	4	8	22	0	25	297
7月	3	277	5	5	17	26	0	40	373
8月	3	336	11	14	30	44	2	58	498
9月	1	217	6	4	15	25	0	19	287
10月	1	269	4	2	7	27	0	26	336
11月	3	237	5	3	14	20	0	24	306
12月	3	294	6	8	14	25	1	43	394
合計	31	3,118	59	69	151	292	6	392	4,118

### 2 緊急通報システム取扱状況(誤報・試験除く)

令和3年中(単位:件)

種別	月別												計
	1月	2月	3月	4月	5月	6月	7月	8月	9月	10月	11月	12月	
救急車出動		4	2	3	1	1	5	1	1	2	2	1	23
消防車出動													0
その他			1	1		1							3
計	0	4	3	4	1	2	5	1	1	2	2	1	26

3 気象

観測地点:下田消防署

令和3年中

区分		月別												
		年間	1月	2月	3月	4月	5月	6月	7月	8月	9月	10月	11月	12月
風速 (m/s)	平均	1.4	1.9	2.3	1.1	1.3	1.5	0.9	1.1	1.3	0.9	0.9	1.5	1.9
	最大瞬間	26.8	24.1	26.8	16.0	19.9	21.9	13.4	16.4	18.2	12.4	13.2	22.5	22.9
気温 (℃)	平均	17.4	7.8	10.1	13.3	15.0	19.4	22.1	25.9	27.0	23.5	19.6	14.4	10.3
	最高	33.9	18.9	20.2	22.2	23.4	28.0	29.3	32.6	33.9	30.1	29.1	23.1	20.4
	最低	-1.1	-0.2	-1.1	5.4	7.4	9.2	16.6	20.1	20.3	16.3	10.6	3.3	-0.1
湿度 (%)	平均	77.4	68.4	59.6	77.8	72.7	80.7	84.1	88.4	88.3	83.6	82.3	73.8	69.6
	最低	20.2	27.7	20.2	33.8	22.5	28.0	39.4	54.1	47.5	40.8	36.6	28.6	33.0
気圧 (hPa)	平均	1013.6	1015.8	1014.4	1016.3	1016.8	1009.4	1009.5	1010.0	1009.8	1013.5	1017.0	1015.4	1015.1
	最高	1034.6	1028.4	1034.6	1032.3	1033.5	1020.6	1020.4	1020.0	1018.9	1023.0	1026.9	1031.0	1028.6
	最低	981.1	999.8	981.1	999.0	998.3	996.8	995.1	997.1	996.3	1002.8	988.1	997.9	995.0
風向頻度 (%)	東	4.9	3.1	3.6	4.1	5.2	3.9	7.4	4.6	4.5	6.5	6.6	6.6	2.3
	東南東	6.7	3.5	3.4	6.4	8.0	6.2	9.9	9.0	5.5	8.8	8.7	7.1	3.3
	南東	11.3	7.0	6.1	13.7	19.4	9.2	14.4	10.8	8.3	14.8	14.5	9.5	7.6
	南南東	6.9	7.3	4.1	7.2	9.7	5.4	6.0	2.7	4.4	13.1	11.4	5.7	6.2
	南	2.2	2.2	1.5	2.8	1.9	1.5	1.9	1.4	1.7	3.4	4.2	1.5	2.4
	南南西	1.3	1.0	1.1	1.8	1.0	0.8	1.3	1.2	1.3	1.9	2.2	1.0	1.2
	南西	1.6	1.4	1.3	2.2	1.3	1.2	1.6	2.1	1.7	1.8	2.2	1.4	1.3
	西南西	8.2	8.1	11.2	8.0	6.2	12.5	5.2	10.1	11.7	4.0	4.1	7.8	8.9
	西	28.3	41.9	47.8	22.1	22.2	36.1	12.7	21.5	32.5	12.0	15.3	32.4	42.6
	西北西	9.1	9.5	7.3	11.2	9.8	8.5	10.3	8.1	8.4	10.3	8.6	7.8	9.6
	北西	2.2	1.9	1.4	2.5	1.7	1.8	3.0	2.8	1.9	3.4	2.0	1.7	2.2
	北北西	1.1	0.8	0.6	1.2	0.7	1.0	1.5	1.6	0.9	1.7	1.1	0.8	1.1
	北	0.9	0.7	0.5	1.1	0.6	0.8	1.3	1.4	0.9	1.4	0.8	0.7	0.7
	北北東	1.0	0.8	0.7	1.1	0.7	0.8	1.4	1.6	1.0	1.5	1.0	0.7	0.8
	北東	2.3	1.6	1.5	1.9	1.9	1.5	3.6	4.2	2.8	3.0	2.1	1.4	1.6
東北東	4.7	3.0	2.9	3.8	4.2	2.9	8.4	8.0	5.3	5.8	5.7	4.2	2.4	
静穏	7.4	6.2	5.1	8.7	5.8	5.8	10.1	9.2	7.0	6.5	9.4	9.6	5.9	
降雨量 (mm)	日数	128.0	8.0	3.0	10.0	11.0	15.0	11.0	12.0	17.0	15.0	11.0	8.0	7.0
	時間最大	36.5	8.5	28.5	24.0	17.5	18.0	19.5	36.5	35.5	18.5	15.0	22.0	26.5
	1日最大	191.0	36.5	68.5	64.0	58.0	63.5	64.5	191.0	65.5	34.5	51.0	55.5	54.0
	合計	2260.5	72.0	85.5	184.0	175.0	241.5	194.5	475.0	320.0	157.5	122.5	113.5	119.5



# 火災概要

## 1 月別火災発生状況及び前年比較

令和3年中(単位:件)

区分 月別	火災件数						死亡者数		焼損棟数				罹災人員	焼損面積		損害額					
	建物	林野	車両	船舶	その他	爆発	計	死者	負傷者	全焼	半焼	部分焼		ぼや	建物(m <sup>2</sup> )	林野(a)	建物(千円)	林野(千円)	車両(千円)	その他(千円)	合計(千円)
1月	4		1				5	1	3	4			2	4	444		24,527		2		24,529
2月	1	1	1		2		5						1	1			3		1,267		1,270
3月	4				1		5		1	1		1	2	3	115		7,717			135	7,852
4月					1		1														
5月	2						2					1	1	2	5		280				280
6月																					
7月	1				2		3		1	1					42		6,729				6,729
8月	2			1			3			2					118		6,894				6,894
9月	1						1						1				81				81
10月	1						1						1	1							
11月	2		1				3			2			1	3	205		30,042		318		30,360
12月	2		1				3	1	1	1		1	1	5	115		2,747		230		2,977
合計	20	1	4	1	6		32	2	6	11		3	10	19	1,044		79,020		1,817	135	80,972
前年	7				9		16	1		5	2	3	1	4	354		11,017			41	11,058

## 2 出火原因の状況

令和3年中(単位:件)

原因別 区分	火災件数						損害額 (千円)
	建物	林野	車両	船舶	その他	爆発	
たばこ	3				1		146
たき火	1	1			2		30,038
火遊び							
コンロ・てんぷら油							
放火	3						17,394
電気関係	1						6,729
ストーブ・ボイラー	1						649
その他	7			3	1	2	11,284
不明・調査中	4			1		1	14,732
合計	20	1		4	1	6	80,972

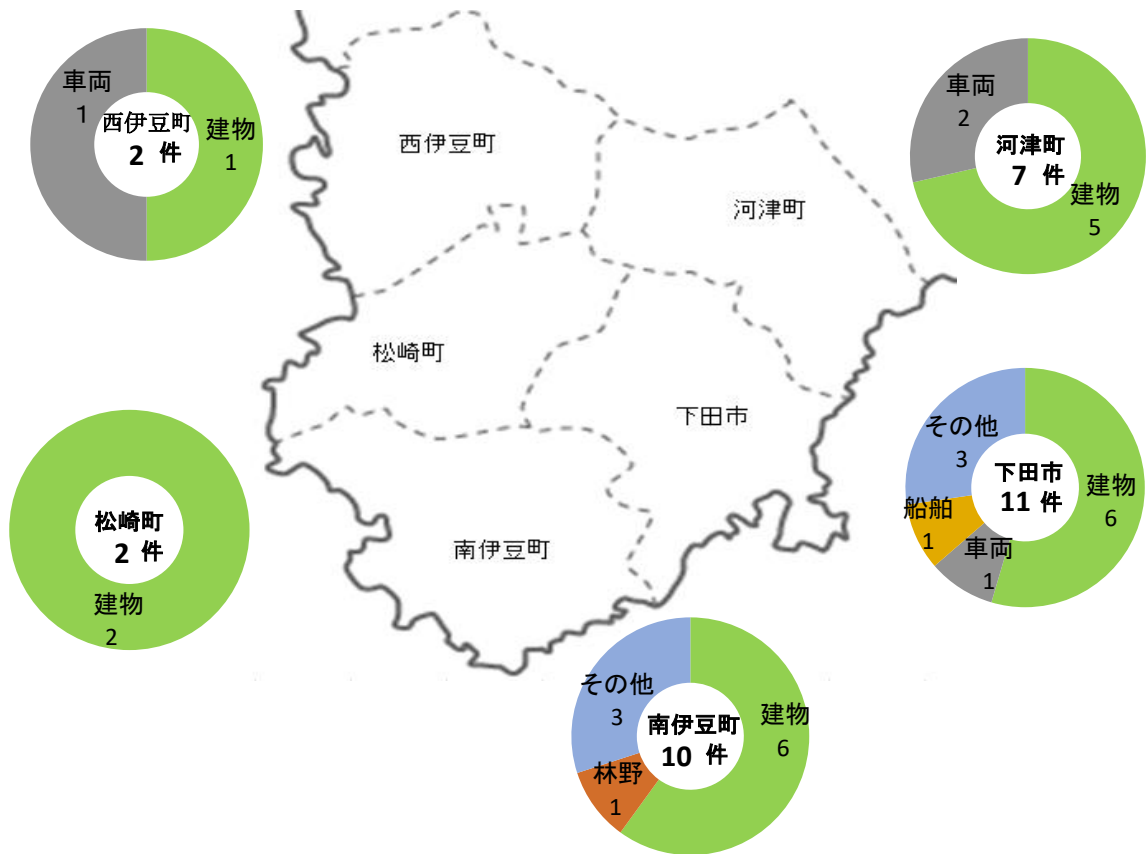
3 覚知別時間別火災発生状況

令和3年中(単位:件)

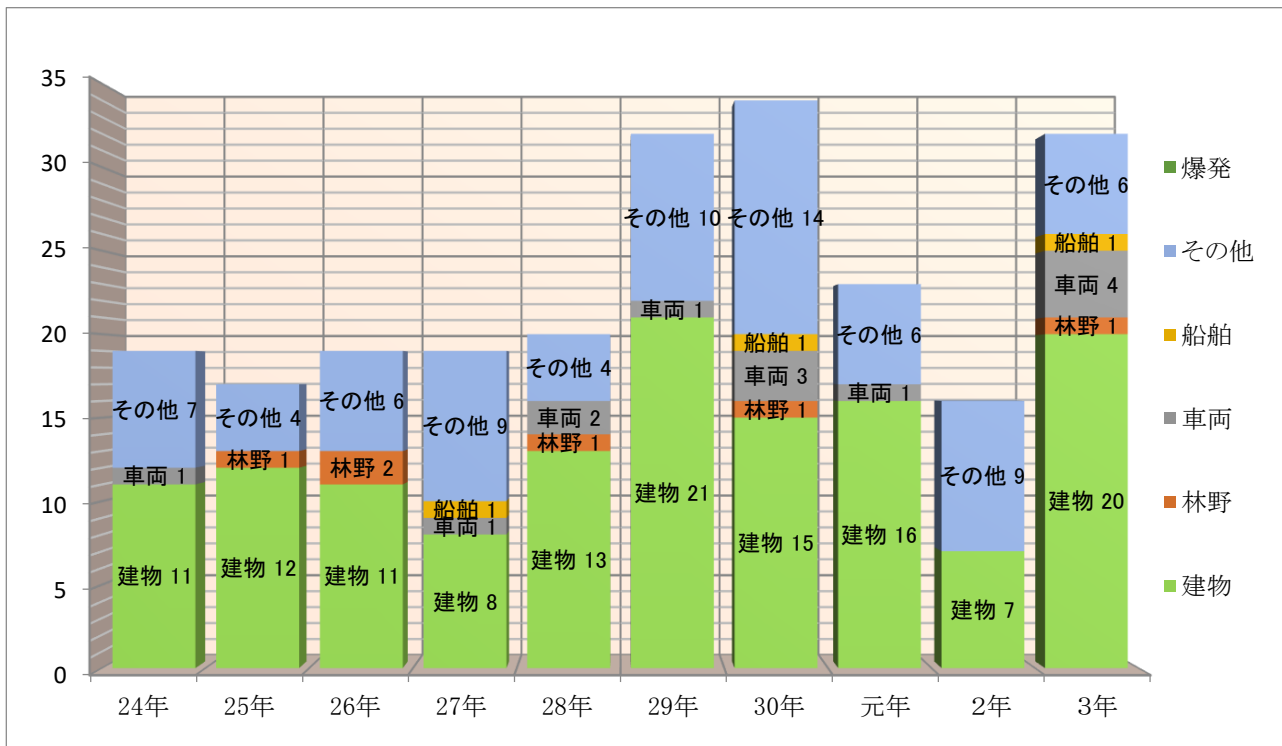
時間 \ 種別	119	加入一般	駆け込み	事後聞知	その他	合計
6時～7時						
7時～8時	1					1
8時～9時	3			1		4
9時～10時				1		1
10時～11時	1			1		2
11時～12時				1		1
12時～13時	4					4
13時～14時	2					2
14時～15時	3					3
15時～16時	2					2
16時～17時				1		1
17時～18時	2			1		3
18時～19時						
19時～20時						
20時～21時						
21時～22時						
22時～23時	1					1
23時～0時				1		1
0時～1時	3					3
1時～2時						
2時～3時	1					1
3時～4時						
4時～5時	2					2
5時～6時						
合計	25			7		32

#### 4 市町別火災発生状況

令和3年中



#### 5 過去10年間の火災発生状況



# 救急・救助

## 1 救急 (1) 月別救急出動状況

令和3年中

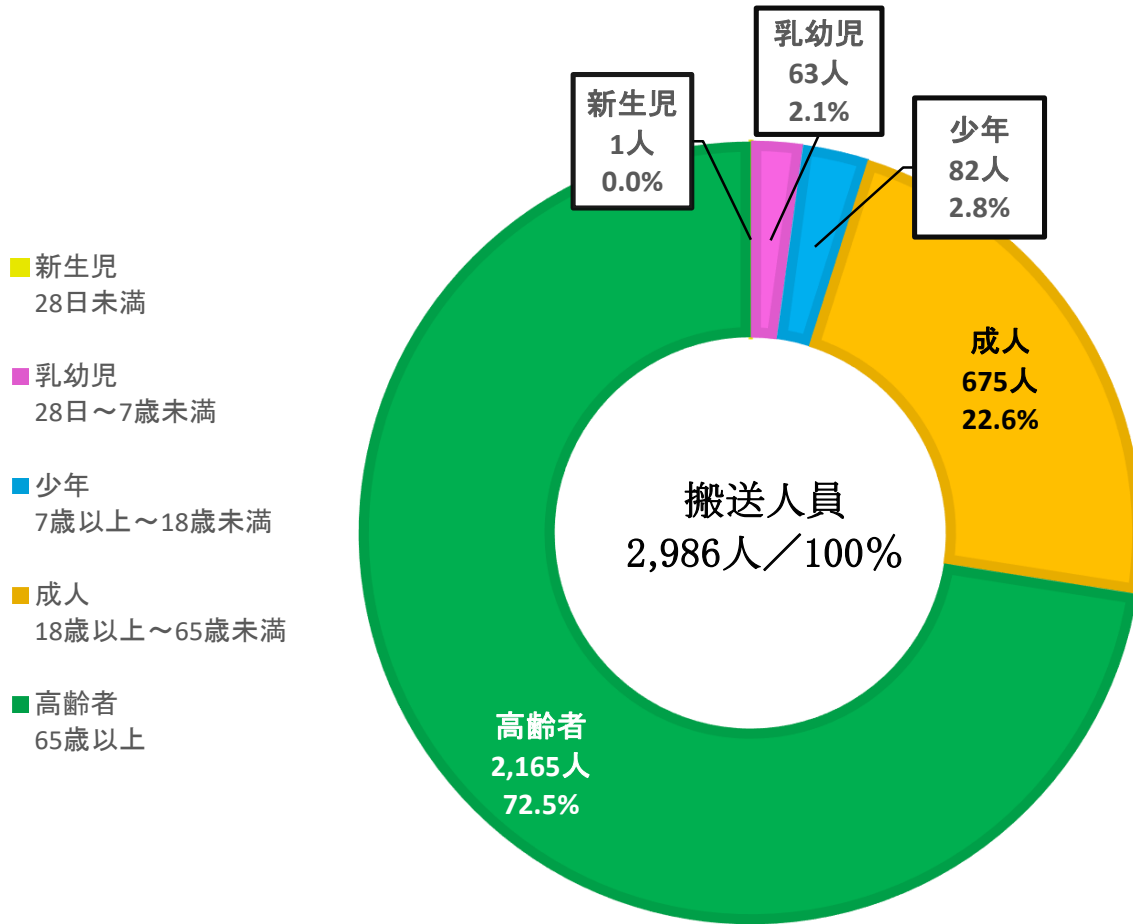
月	事故別 區別	火	自然	水	交	労	運	一	加	自	急	そ	計	不 搬 送
		災	災害	難	通	働	動	般	害	損	病	の 他		
1	出動件数	3		1	17		1	38	2	3	174	54	293	28
	救急件数	2			14		1	34		2	158	54	265	
	搬送人員	3			15		1	35		2	158	54	268	
2	出動件数	1		1	14	1		43	1	5	151	28	245	22
	救急件数			1	11	1		40	1	3	138	28	223	
	搬送人員			1	14	1		40	1	3	138	28	226	
3	出動件数			1	15	3	1	43	1	1	172	46	283	21
	救急件数			1	13	3	1	42	1	1	156	44	262	
	搬送人員			1	13	3	1	42	1	1	156	44	262	
4	出動件数			2	14	3		31		1	158	30	239	12
	救急件数			1	13	3		29		1	151	29	227	
	搬送人員			1	13	3		29		1	151	29	227	
5	出動件数	1		1	12		1	51			126	39	231	12
	救急件数			1	11		1	49			118	39	219	
	搬送人員			1	12		1	49			118	39	220	
6	出動件数				18	2		30	3	1	149	36	239	18
	救急件数				17	2		27	3	1	135	36	221	
	搬送人員				17	2		27	3	1	135	36	221	
7	出動件数	1		5	17	3	2	46		1	177	34	286	27
	救急件数			4	15	3	2	42			161	32	259	
	搬送人員			4	15	3	2	42			163	32	261	
8	出動件数	1		12	14	6		72		2	192	53	352	32
	救急件数	1		8	9	6		67		2	175	52	320	
	搬送人員	1		8	10	6		71		2	175	52	325	
9	出動件数			7	13	4		40	1		126	32	223	20
	救急件数			2	13	4		37			117	30	203	
	搬送人員			2	13	4		37			117	30	203	
10	出動件数			2	18	3		50		1	164	38	276	18
	救急件数			1	15	3		48			153	38	258	
	搬送人員			1	15	3		48			153	38	258	
11	出動件数				13			51			150	31	245	17
	救急件数				12			50			135	31	228	
	搬送人員				12			50			135	31	228	
12	出動件数	1		2	18	3		60		2	181	40	307	22
	救急件数	1		1	16	3		59		2	163	40	285	
	搬送人員	1		1	18	3		59		2	163	40	287	
合計	出動件数	8	0	34	183	28	5	555	8	17	1,920	461	3,219	249
	救急件数	4	0	20	159	28	5	524	5	12	1,760	453	2,970	
	搬送人員	5	0	20	167	28	5	529	5	12	1,762	453	2,986	

(2) 年齢別搬送人員

令和3年中

年齢別	事故種別														合計
	火災	自然災害	水難	交通事故	労働災害	運動競技	一一般負傷	加害	自転車	損為	急病	その他			
新生児 28日未満												1		1	
乳幼児 28日以上～7歳未満			1	2				17				39	4	63	
少年 7歳以上～18歳未満				10			5	17		1	33	16	82		
成人 18歳以上～65歳未満	3		16	81	21		113	3	6	339	93	675			
高齢者 65歳以上	2		3	74	7		382	2	5	1,350	340	2,165			
合計(人)	5		20	167	28	5	529	5	12	1,762	453	2,986			

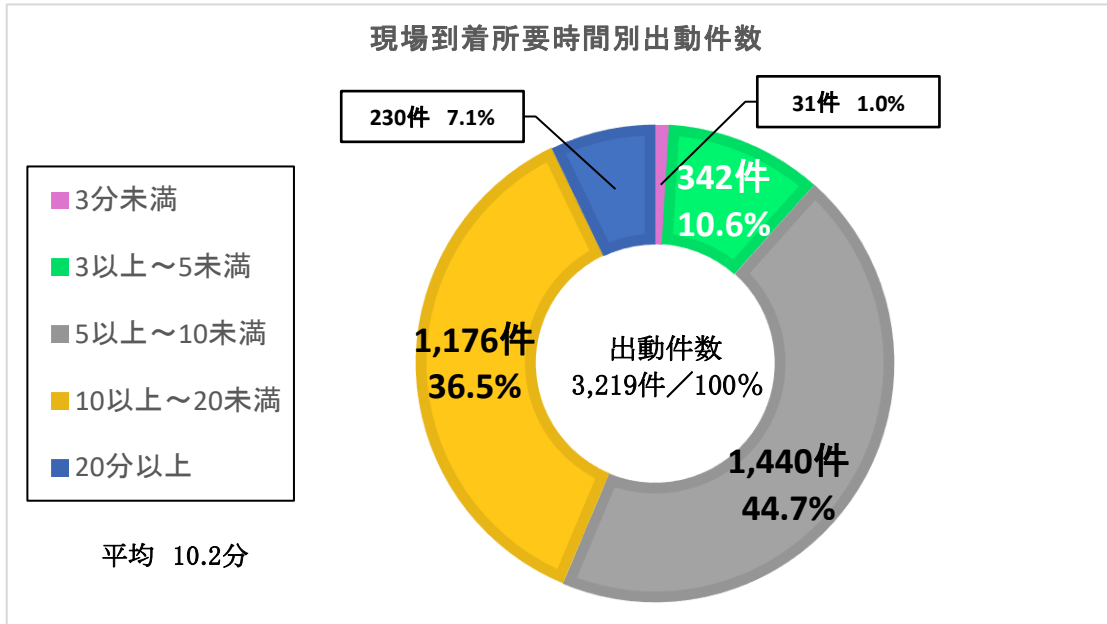
年齢別搬送人員



(3) 現場到着時間別救急件数

令和3年中

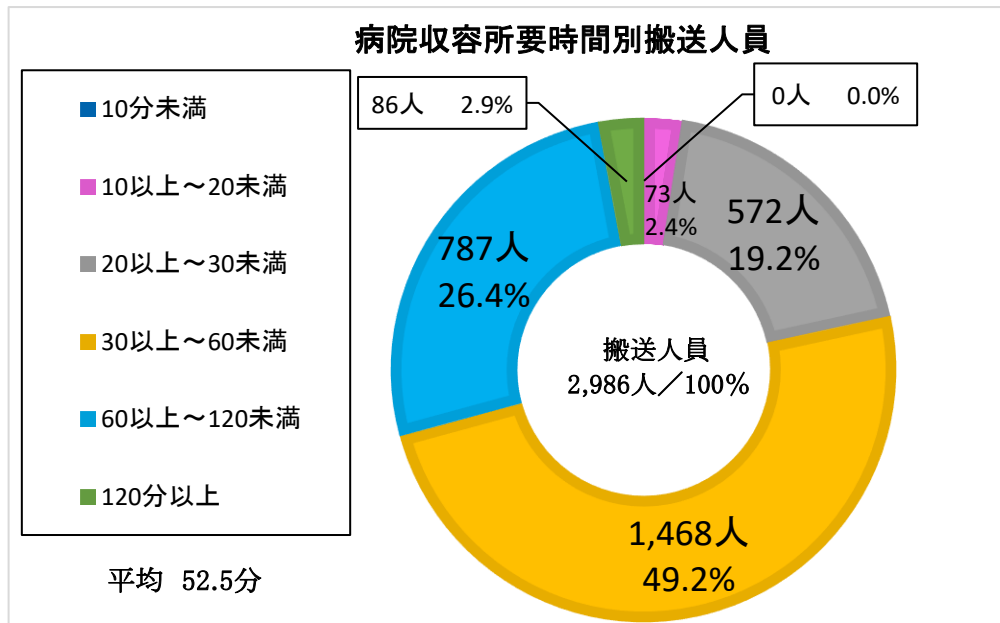
時間	3分未満	3分以上～5分未満	5分以上～10分未満	10分以上～20分未満	20分以上	計
件数	31	342	1,440	1,176	230	3,219
%	1.0%	10.6%	44.7%	36.5%	7.1%	100.0%



(4) 病院収容所要時間別搬送人員

令和3年中

時間	10分未満	10分以上～20分未満	20分以上～30分未満	30分以上～60分未満	60分以上～120分未満	120分以上	計
件数	0	73	572	1,468	787	86	2,986
%	0.0%	2.4%	19.2%	49.2%	26.4%	2.9%	100.0%

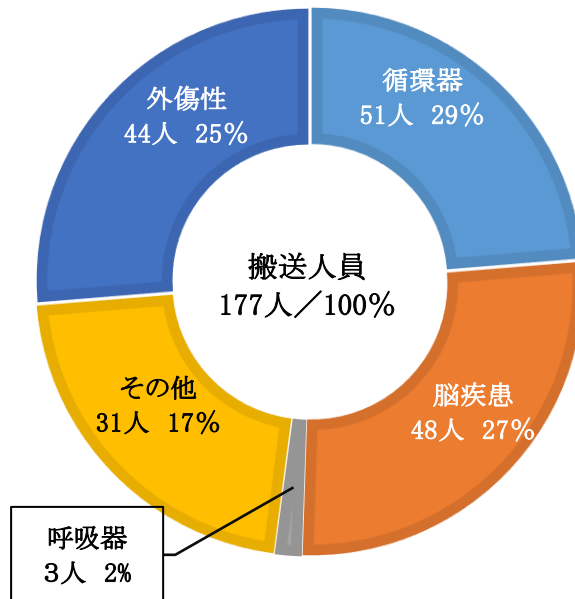


(5)ドクターヘリ要請状況

令和3年中

項目	救急種別					発現場					使用ヘリポート												疾病分類					性別			平均年齢	居住地		覚知医師引継(分)					
	転院搬送	急病	交通事故	一般負傷	その他	計	下田	南伊豆	河津	松崎	西伊豆	その他	下田市			南伊豆町			河津町			西伊豆町			管外	循環器	脳疾患	呼吸器	その他	外傷性		男	女		計	管内	管外		
													敷根公園	福浦HP	まどが浜	セントラルH	その他	みさと公園	差田G	その他	河津中	河津中	赤川津山	その他														安城峠公園	その他
計	60	113	24	33	12	242	117	32	24	21	48		84	4	6	17	1				16	6	47	14	2	46	52	3	42	51	123	71	194	67.0	165	29	0:44		
月別	1月	5	10	2	1	18	10	1	1	2	4		5			1							4			5	4	2	2	8	5	13			11	2			
	2月	3	17	1	4	25	13	4	2	2	4		9			3					2		4	2		5	8	3	6	18	4	22			20				
	3月	5	15	3	1	1	25	10	4	3	4	4		7			3					2		5			4	6	4	6	12	8	20			17			
	4月	4	7	3			15	5	4	1	1	4		4			2	2						3	2		4	4	2	3	7	7	14			12	2		
	5月	9	9	1	4		23	12	2		2	7		8			2							7	2		6	3	1	7	3	16	4	20			19	1	
	6月	10	9	3			22	8	2	3		8		9										7	2		6	9	3	1	14	5	19			16	3		
	7月	5	9	5	1	5	25	10	5	2		8		7		1	2							7			3	3	6	7	12	7	19			12	7		
	8月	2	12		10	1	25	12	5	4		4		4			3	1						3			3	2	3	6	4	10	14			11	3		
	9月	4	8	1	2	2	17	9	2	4	2			7			1	1						1			1	4		4	9	4	13			12	1		
	10月	5	8	2	2	1	18	13		1	2	2		11										1			6		1	2	7	6	13			12	1		
	11月	1	3		4		8	5			2	1		5										3			1	3		4	2	6	8			6	2		
	12月	7	6		4	1	21	10	3	3	3	2		8			2							2	3		2	2	8	7	14	5	19			17	2		

疾病分類別ドクターヘリ搬送人員



## (6) 過去10年の市町別救急出場状況

(単位:件)

年	種別	市町別						合計
		下田市	河津町	南伊豆町	西伊豆町	松崎町	その他	
24	出場件数	1,702	505	631	576	358		3,772
	搬送人員	1,584	488	594	567	346		3,579
25	出場件数	1,638	507	572	578	412	2	3,709
	搬送人員	1,527	473	529	557	399	2	3,487
26	出場件数	1,653	520	562	641	388	1	3,765
	搬送人員	1,506	482	521	609	366		3,484
27	出場件数	1,618	559	620	649	349		3,795
	搬送人員	1,485	497	570	629	338		3,519
28	出場件数	1,573	571	546	687	385		3,762
	搬送人員	1,427	517	494	662	362		3,462
29	出場件数	1,579	511	600	732	413		3,835
	搬送人員	1,461	449	557	697	387		3,551
30	出場件数	1,563	547	592	707	374		3,783
	搬送人員	1,441	479	546	680	356		3,502
元	出場件数	1,656	544	563	653	358		3,774
	搬送人員	1,550	496	521	614	346		3,527
2	出場件数	1,466	431	525	548	355		3,325
	搬送人員	1,351	398	478	526	333		3,086
3	出場件数	1,492	391	453	556	326	1	3,219
	搬送人員	1,373	363	405	534	311		2,986

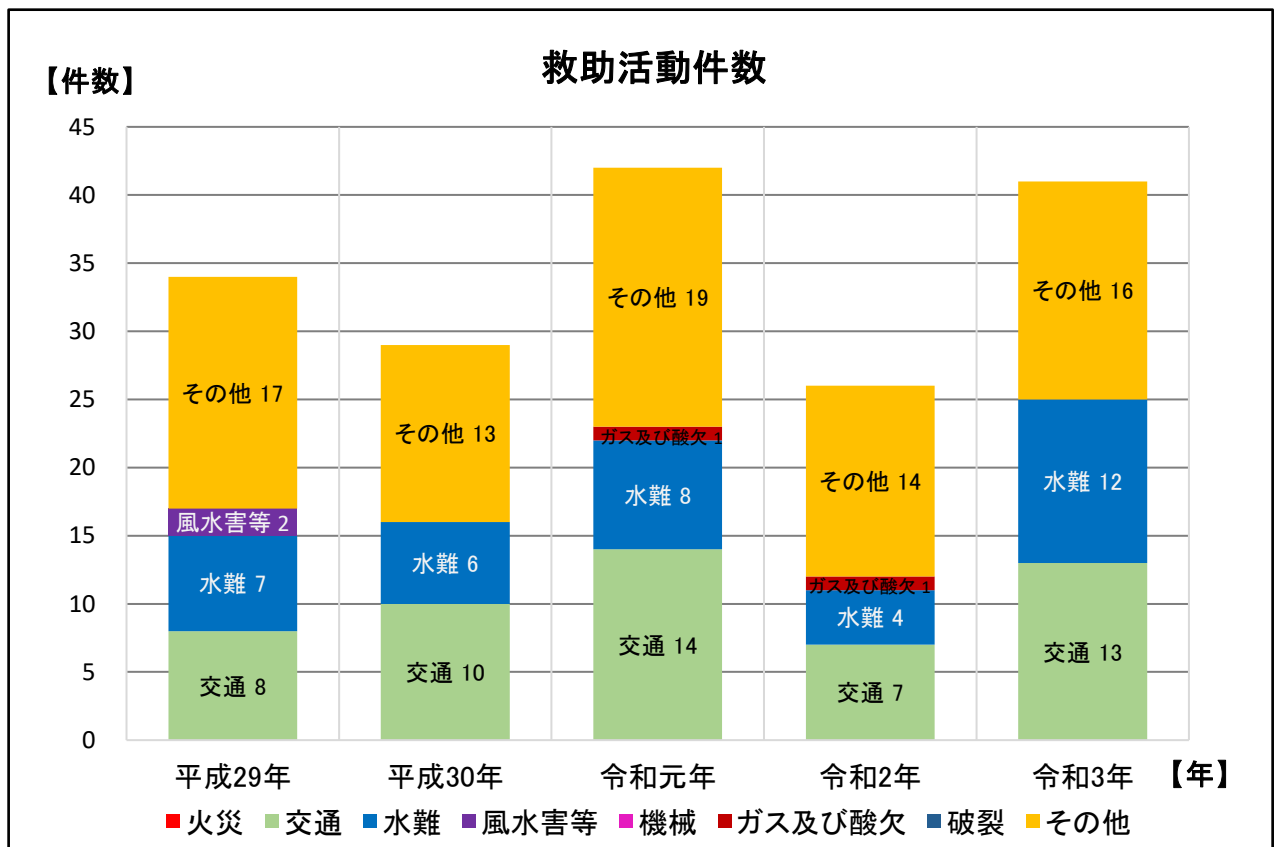


## 2 救助

### (1) 過去5年の救助活動状況

(単位:件)

年	区分	事故種別		交通	水難	風水害等	機械	ガス及び酸欠	破裂	その他	合計
		建物	建物以外								
平成29年	出動件数			16	11	2				27	56
	活動件数			8	7	2				17	34
	救助人員			10	10	1				16	37
平成30年	出動件数			17	8					28	53
	活動件数			10	6					13	29
	救助人員			11	7					12	30
令和元年	出動件数			17	16		1			23	57
	活動件数			14	8		1			19	42
	救助人員			16	7		1			18	42
令和2年	出動件数			14	8	1		1		20	44
	活動件数			7	4			1		14	26
	救助人員			9	1			1		13	24
令和3年	出動件数	1		19	22			1		24	68
	活動件数			13	12					16	41
	救助人員			16	7					17	40



## 応援協定

令和4年4月1日現在

協定名	成立年月日	協定種類	協定機関等
静岡県消防相互応援協定	昭和62年4月1日	すべての災害	静岡県下の市町村、消防の一部事務組合及び消防を含む一部事務組合
下田海上保安部と下田消防本部との業務協定	平成30年3月22日	船舶火災	下田海上保安部
災害時における支援に関する協定	平成30年3月29日	水火災又は地震等の災害	静岡県伊豆生コンクリート協同組合
災害時における支援に関する協定	平成30年6月1日	水火災又は地震等の災害	伊豆下田生コン株式会社
災害時における飲料水の提供に関する協定	平成30年6月1日	水火災又は地震等の災害	株式会社 大晃 伊豆支社

# 消防団

## 1 消防団の概況

令和4年4月1日現在

区分		市町名					
		下田市	河津町	南伊豆町	西伊豆町	松崎町	
分 団 数		8(1)	10(1)	6(1)	6(1)	7(1)	
部 数		13	0	6	1	0	
団員数	定 員	302	245	250	282	245	
	現 員 数	294	245	248	228	207	
	階級別	団 長	1	1	1	1	1
		副 団 長	2	2	2	2	2
		分 団 長	8	14	8	7	7
		副分団長	10	10	12	21	12
		部 長	15	18	12	28	23
		班 長	27	31	36	43	49
団 員		231	169	177	126	113	
市街地		1					
準市街地		5	3	3	4	2	
ポンプ車 両及び 等び	消防ポンプ車	11	8	4	5	3	
	小型動力ポンプ	0	12	23	1	0	
	小型ポンプ積載車	8	4	16	13	14	
団員の職業・年齢	職業別数	公務員	1	4	0	0	0
		地方公務員	46	45	44	40	31
		準ずる職員	12	6	11	21	9
	会社員	181	124	150	125	134	
	自営業	45	60	40	28	32	
	その他	9	6	3	14	1	
	平均年齢	39.25	36.89	36.53	42	38.66	
詰所・車庫・機械器具置場等		14	20	21	14	21	

※ ( )内は本部分団(団本部)数

2 消防水利の状況

令和4年4月1日現在

区分		市町		下田市		河津町		南伊豆町		西伊豆町		松崎町		合計	
				うち 基準数		うち 基準数		うち 基準数		うち 基準数		うち 基準数		うち 基準数	
消火栓	公設	65mm	366	257	431	119	330	41	518	146	305	85	1950	648	
	私設	65mm	60										60		
	小計			426	257	431	119	330	41	518	146	305	85	2010	648
貯水槽	公設	40m <sup>3</sup> 未満	その他	24		21		7		10		1		63	
		40m <sup>3</sup> 以上 100m <sup>3</sup> 未満	耐震	34	34	42	42	50	50	41	40	13	13	180	179
			その他	32	32			9	9	9	11			50	52
		100m <sup>3</sup> 以上	耐震	8	8	4	4	1	1	1	1	1	1	15	15
			その他	2	2	1	1			3				6	3
		計	耐震	42	42	46	46	51	51	42	41	14	14	195	194
	その他		58	34	22	1	16	9	22	11	1		119	55	
	計			100	76	68	47	67	60	64	52	15	14	314	249
	私設	40m <sup>3</sup> 未満	その他	2										2	0
		40m <sup>3</sup> 以上 100m <sup>3</sup> 未満	耐震											0	0
			その他	10	10	3	3	1	1					14	14
		100m <sup>3</sup> 以上	耐震											0	0
			その他	1	1	2	2							3	3
		計	耐震											0	0
	その他		13	11	5	5	1	1					19	17	
計			13	11	5	5	1	1					19	17	
小計			113	87	73	52	68	61	64	52	15	14	333	266	
その他	池														
	プール		2	2	3	3			5	5	2	2	12	12	
	河川		23	23	23	23	120		10	10			176	56	
	その他		3	3			10		2				15	3	
	小計			28	28	26	26	130		17	15	2	2	203	71
総計			567	372	530	197	528	102	599	213	322	101	2546	985	

下田消防本部連絡先一覧

令和4年4月1日現在

所属	住所	電話番号	FAX	E-Mail
消防本部 総務課	〒415-0026 下田市六丁目1番14号	0558-22-1829	0558-23-1107	<a href="mailto:soumu@shimoda-fd.jp">soumu@shimoda-fd.jp</a>
警防課		0558-22-1859		<a href="mailto:keibou@shimoda-fd.jp">keibou@shimoda-fd.jp</a>
予防課		0558-22-1849		<a href="mailto:yobou@shimoda-fd.jp">yobou@shimoda-fd.jp</a>
下田消防署		0558-22-1804	0558-27-1010	<a href="mailto:shimosho@shimoda-fd.jp">shimosho@shimoda-fd.jp</a>
河津分署	〒413-0511 賀茂郡河津町峰338番地の18	0558-34-1119	0558-34-1107	<a href="mailto:kawazu@shimoda-fd.jp">kawazu@shimoda-fd.jp</a>
南伊豆分署	〒415-0304 賀茂郡南伊豆町加納595番地の3	0558-62-3111	0558-62-1107	<a href="mailto:minami@shimoda-fd.jp">minami@shimoda-fd.jp</a>
西伊豆消防署	〒410-3513 賀茂郡西伊豆町中246番地	0558-52-0119	0558-52-1715	<a href="mailto:nishisho@shimoda-fd.jp">nishisho@shimoda-fd.jp</a>

---

令和3年版 消防年報

編集 下田消防本部  
〒415-0026  
下田市六丁目1番14号  
TEL0558-22-1829

---